



РЕПУБЛИКА БЪЛГАРИЯ

Министерство на транспорта, информационните технологии и съобщенията

Министерство на транспорта, информационните технологии и съобщенията	
София 1000, ул. "Дякон Игнатий" №9, тел. 9409/603 568 662 650	
Reg. №.....	Дата.....
32-02-54 / 240818	

ДО

Потенциалните участници в обществена поръчка с предмет: **„Провеждане на социологически проучвания за изследване на общественото мнение към ОП „Транспорт и транспортна инфраструктура“ 2014-2020 г., прилагане на задълбочени анализи и представяне на резултатите от проучванията чрез съвременни методи“**

Относно: Разяснение № 1, във връзка с обява с рег. № 16-00-7/20.08.2018 г.

УВАЖАЕМИ ГОСПОЖИ И ГОСПОДА,

На основание чл. 189 от Закона за обществените поръчки давам следните разяснения по постъпили въпроса:

Въпрос №1:

„На страница 12 от Техническата спецификация за възлагане на обществена поръчка по чл. 20, ал.3 от ЗОП, в т.9 **Критерии за оценка на офертата в поръчката** е описано следното: „Участникът е предложил да представи основни изводи и препоръки от социологическите проучвания чрез интерактивни карти и е приложил пример на електронен носител към своята оферта.“

Моля да поясните:

В какъв формат очаквате да са **изводите и препоръките**, така че да могат да бъдат обвързани с „интерактивните карти“ – текст, цифрови данни/числа, графики, таблици, видео или друг тип информация?“

Отговор на въпрос №1:

Критерият за оценка, за който се отнася Вашия въпрос, е разписан на **стр. 12 от „Приложение 1 – Техническа спецификация“**, в **точка 2. „Представяне на резултатите от социологическите проучвания“**, под-точка **2.4.**, която гласи:

„В допълнение на кратката презентация в „MS Power point“ формат, посочена в т.7.А5 и т.7.Б4 „Представяне на резултатите от проучването“ от Приложение № 1 „Техническа спецификация“, Участникът е предложил да представи основните изводи и препоръки от социологическите проучвания чрез интерактивни карти и е приложил пример на електронен носител към своята оферта.“

Както е посочено на стр. 7 от Приложение № 1 „Техническа спецификация“ в т. 7 „Минимални изисквания към социологическите проучвания, които ще бъдат възлагани по договора“, под-точка **5. „Представяне на резултатите от проучването“**, основните изводи и препоръки от направените социологически проучвания следва да се представят по този начин:

„А) Доклад с изводи, графично представяне и препоръки от проведеното проучване (на хартиен и на електронен носител);

Б) Кратка презентация в „MS Power point“ формат с основните изводи от проучването (около 15-20 слайда, на хартиен и на електронен носител, на български и на английски език);

В) При необходимост и изразено желание от страна на УО на ОПТТИ 2014-2020 г. **еднократно устно представяне на презентацията пред подходяща аудитория.**

Забележка: Изпълнителят **не е длъжен** да представи основните изводи и препоръки от социологическите проучвания във формат, различен от кратката презентация в „MS Power point“ формат, посочена в т. 7., А, 5. „Представяне на резултатите от проучването“ от Приложение № 1 „Техническа спецификация“.

В случай обаче, че Изпълнителят **предложи да извърши и приложи към офертата си пример в електронен формат** на представяне на основните изводи и препоръки от социологическите проучвания по различен, креативен и интерактивен начин чрез съвременни видове аудио-визуални средства като напр.: **видео-представяне на данните/ видео-доклад/ видео-презентации, инфо-графики, интерактивни графики, анимирани графики, интерактивни карти и други подобни чрез платформи и формати, подобни на PowTOON, Harward Graphics, Prezi или други еквивалентни**, това ще бъде отразено в оценката на неговото Техническо предложение и той ще получи допълнително точки, съгласно методиката, описана в точка 9 „Критерии за оценка на офертите в поръчката“. В този случай Възложителят не дължи допълнително възнаграждение.“

Използването на интерактивни карти е допълнителен начин на визуализиране на някои от основните изводи от проучването и следва да включва текст, цифрови данни/числа, графики, таблици и/ или видео-материали – в зависимост от вида информация, която се представя на картата.

Използването на интерактивни карти, инфо-графики или видео-презентация на някои от основните данни е в допълнение на задължителното пълно представяне на резултатите от проучването, съгласно минималните изисквания на Възложителя чрез **Доклад с изводи, графично представяне и препоръки** от проведеното проучване и **Кратка презентация в „MS Power point“ формат с основните изводи от проучването** (около 15-20 слайда, на хартиен и на електронен носител, на български и на английски език).

Въпрос №2:

„Какво влягат в понятието „карти“?“

Отговор на въпрос №2:

Под „карти“ се има предвид различни видове географски карти – карта на България, карта на европейските транспортни коридори, карта на метро-мрежата в София и т.н.

Въпрос №3:

„Какво влягат в понятието „интерактивни карти“?“

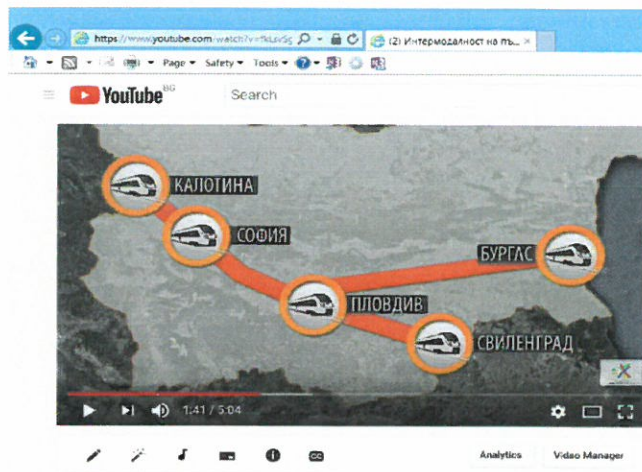
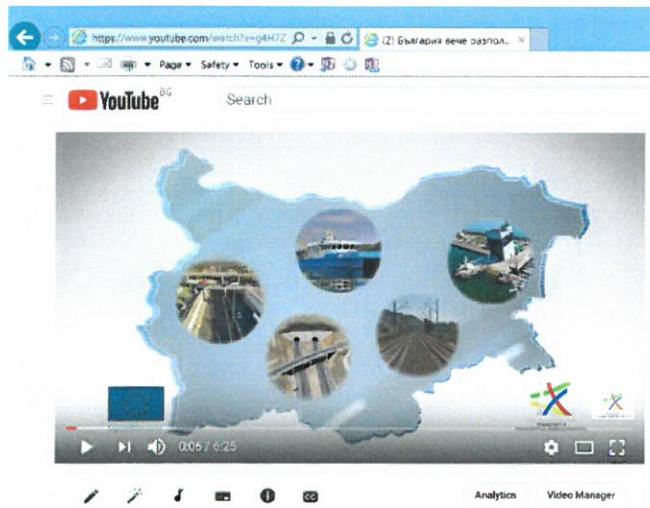
Отговор на въпрос №3:

Под „интерактивни карти“ се имат предвид карти, които са анимирани и в които се отварят допълнителни прозорци с информация – под формата на текст, таблица или графика.

Прилагаме няколко визуални примера за обща ориентация:

Пример 1. Интерактивни карти на обекти от ОПТТИ 2014-2020 г.

От картинката с обекта да излиза интересна информация за него от изводите от изследването:

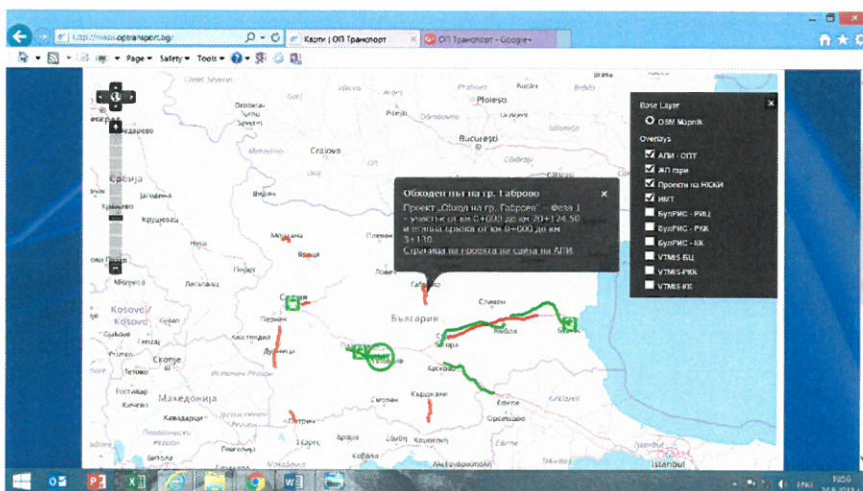


Интермодалност на пътници и товари



Пример 2. Интерактивна карта на обектите по ОПТ 2007-2013 г.: <http://maps.optransport.bg/>

Този тип карта дава възможност за включване или изключване на различните обекти по нея, както и да изкачат допълнителни прозорци за всеки от тях с кратка информация или линк:



Въпрос №4:

„Очаква ли се представените изводи и препоръки да бъдат геолокирани?“

Ако се очаква да има някакво обвързване с географски територии/географски карти или геолокация на „изводите и препоръките“ на какво ниво на агрегиране на информацията очакват да бъде направено представянето?“

Отговор на въпрос №4:

Самите изводи и препоръки се очаква да следват стриктно „Задължителните социо-демографски разрези, индикатори и съответстващи анализи, които проучването ще изследва“, посочени на стр. 7 от Приложение № 1 „Техническа спецификация“ в т. 7., А, 4.

Част от важните за изследването въпроси се очаква да бъдат представени по географски признак, на база на „социо-демографския анализ по местоживееене“ – например:

- Социо-демографски анализ по честота на пътуване в страната и чужбина;
- Социо-демографски анализ по честота на ползване на националната транспортна инфраструктура, включена в проекти по ОПТТИ 2014-2020;
- Анализ на важните фактори при пътуване;
- Анализ на запознатостта с проектите по ОПТ 2007-2013 и ОПТТИ 2014-2020.

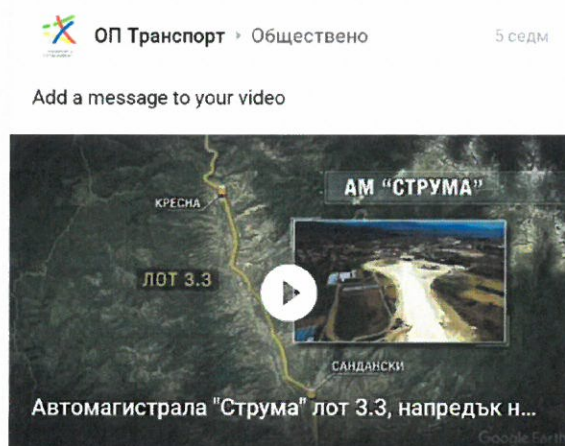
Тези критерии са подходящи за представяне в интерактивни карти и инфо-графики в зависимост от това дали анализът на данните ще покаже, че има съществени разлики по географски принцип в отговорите на респондентите.

Прилагаме няколко визуални примера за обща ориентация:

Пример 1. Графика с вградено видео за АМ „Струма, лот 3.3.:

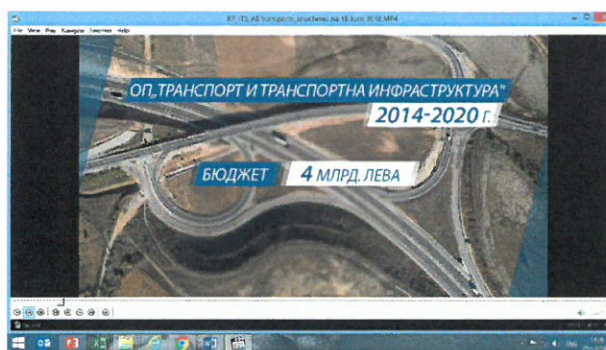
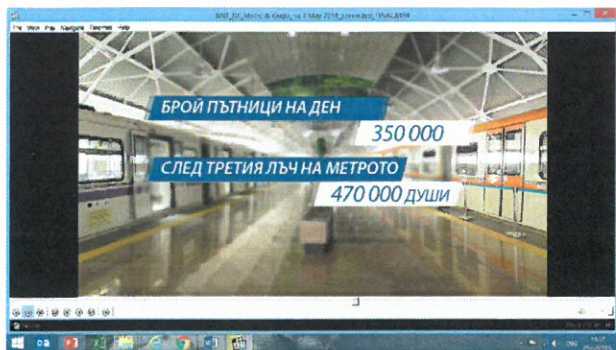
<https://plus.google.com/u/0/115208986424048243413>

Върху географско изобразяване на обект от ОПТТИ 2014-2020 г. се представят данни за неговото познаване, одобрение и т.н. – под формата на графики, таблици, изводи, видео и т.н.



Пример 2. Графики с обобщена информация: <https://www.youtube.com/watch?v=jgZymPgIWe0>

Върху географско изобразяване на обект от ОПТТИ 2014-2020 г. се представят данни за неговото познаване, одобрение и т.н. – под формата на графики, таблици, изводи, видео и т.н.



Въпрос №5:

„Доколкото в критерия става въпрос за представяне на „изводи и препоръки от социологическите проучвания“, а не на резултатите от количественото проучване, по какъв начин се очаква те да бъдат представени в „Интерактивни карти“?“

Отговор на въпрос №5:

Основните изводи и препоръки в тяхната пълнота ще бъдат представени в Доклада и Кратката презентация в „MS Power point“ на резултатите от проучването.

Интерактивните карти ще служат като допълнително визуално представяне на най-интересните и важни цифри и изводи под формата на текст за съответните проекти на ОПТТИ 2014-2020 г.

Въпрос №6:

„В кои от следните случаи ще бъдат присъждани точки от критерия 2.4. за представяне на „изводи и препоръки от социологическите проучвания“ чрез интерактивните карти с приложен пример на електронен носител:

- Ако такива бъдат приложени и за количествените и за качествените проучвания
- или
- Ако такива бъдат предложени и приложени само за един от двата вида проучвания-например само за качествените или само за количествените проучвания?“

Отговор на въпрос №6:

Изпълнителят **не е длъжен** да представи основните изводи и препоръки от социологическите проучвания във формат, различен от кратката презентация в „MS Power point“ формат, посочени в т. 7.А5. и т. 7. Б. 4 „Представяне на резултатите от проучването“ от Приложение № 1 „Техническа спецификация“.

В случай обаче, че Изпълнителят предложи да извърши и приложи към офертата си пример в електронен формат на представяне на основните изводи и препоръки от социологическите проучвания по различен, креативен и интерактивен начин чрез съвременни видове аудио-визуални средства като напр.: видео-представяне на данните/ видео-доклад/ видео-презентации, инфо-графики, интерактивни графики, анимирани графики, интерактивни карти и други подобни чрез платформи и формати, подобни на PowTOON, Harward Graphics, Prezi или други еквивалентни, това ще бъде отразено в оценката на неговото Техническо предложение и той ще получи допълнително точки, съгласно методиката, описана в точка 9 „Критерии за оценка на офертите в поръчката“. В този случай Възложителят не дължи допълнително възнаграждение.

Допълнителните точки ще бъдат присъдени в случай, че Изпълнителят предложи и приложи пример за някои от тези съвременни и интерактивни начини за представяне на резултатите за който и да е от двата вида проучвания – качествени или количествени.

По-специално, по отношение на интерактивните карти и географското представяне на основните резултати от проучването, смисъл от такава визуализация има преди всичко за национално-представителните проучвания. При качествените проучвания няма да има нито разделение по географски принцип, нито достатъчно голяма и надеждна извадка, за да могат да се представят резултатите по географски принцип.

Ето защо, при подготовка на офертата, следва да се има предвид, че предлагането на определен тип допълнителен анализ или визуално представяне на данните не трябва да е самоцелно. То трябва да бъде добре обосновано и релевантно на типа изследване и данните, които то предоставя.

Въпрос №7:

„Означава ли, че максималния брой точки по критерий 2 – „представяне на резултатите от социологическите проучвания“ се присъжда, ако кандидатът е предложил да представи основните изводи и препоръки от социологическите проучвания чрез интерактивни карти и е приложил пример на електронен носител към своята оферта без да предлага, който и да е друг от начините на представяне, описани в под-показателя „представяне на резултатите от социологическите проучвания“ в раздели/точки 2.2 и 2.3?“

Отговор на въпрос №7:

Да.

С уважение,

Ивайло Московски

Министър на транспорта, информационните технологии и съобщенията

